



Funkcjonowanie świetlic szkolnych wrzesień 2014 - styczeń 2017

Najwyższa Izba Kontroli

Warszawa, czerwiec 2017 r.

01 Dlaczego podjęliśmy kontrolę?

- Zmiana w 2014 r. *Ustawy o systemie oświaty* wprowadziła nowe regulacje dotyczące świetlic szkolnych w zakresie przyjmowania uczniów, zapewnienia im opieki oraz dostosowanych do ich potrzeb zajęć świetlicowych.
- Analiza opracowań sporządzonych przez związki zawodowe nauczycieli, doniesień prasowych oraz interpelacji poselskich wskazywała, że świetlice szkolne mogą stanowić rodzaj "przechowalni" i nie spełniać swoich zadań w systemie edukacji i opieki nad uczniami.



DZIENNIK USTAW
RZECZYPOSPOLITEJ POLSKIEJ

DO 4 CZERWCA 2014

Art. 67 ust. 1 pkt 3.

Do realizacji zadań statutowych szkoła publiczna powinna zapewnić uczniom możliwość korzystania z świetlicy.



DZIENNIK USTAW
RZECZYPOSPOLITEJ POLSKIEJ

OD 4 CZERWCA 2014

Art. 67 ust. 3.

Szkoła podstawowa jest obowiązana zapewnić zajęcia świetlicowe dla uczniów, którzy pozostają w szkole dłużej ze względu na: czas pracy rodziców - na wniosek rodziców; organizację dojazdu do szkoły lub inne okoliczności wymagające zapewnienia opieki w szkole.

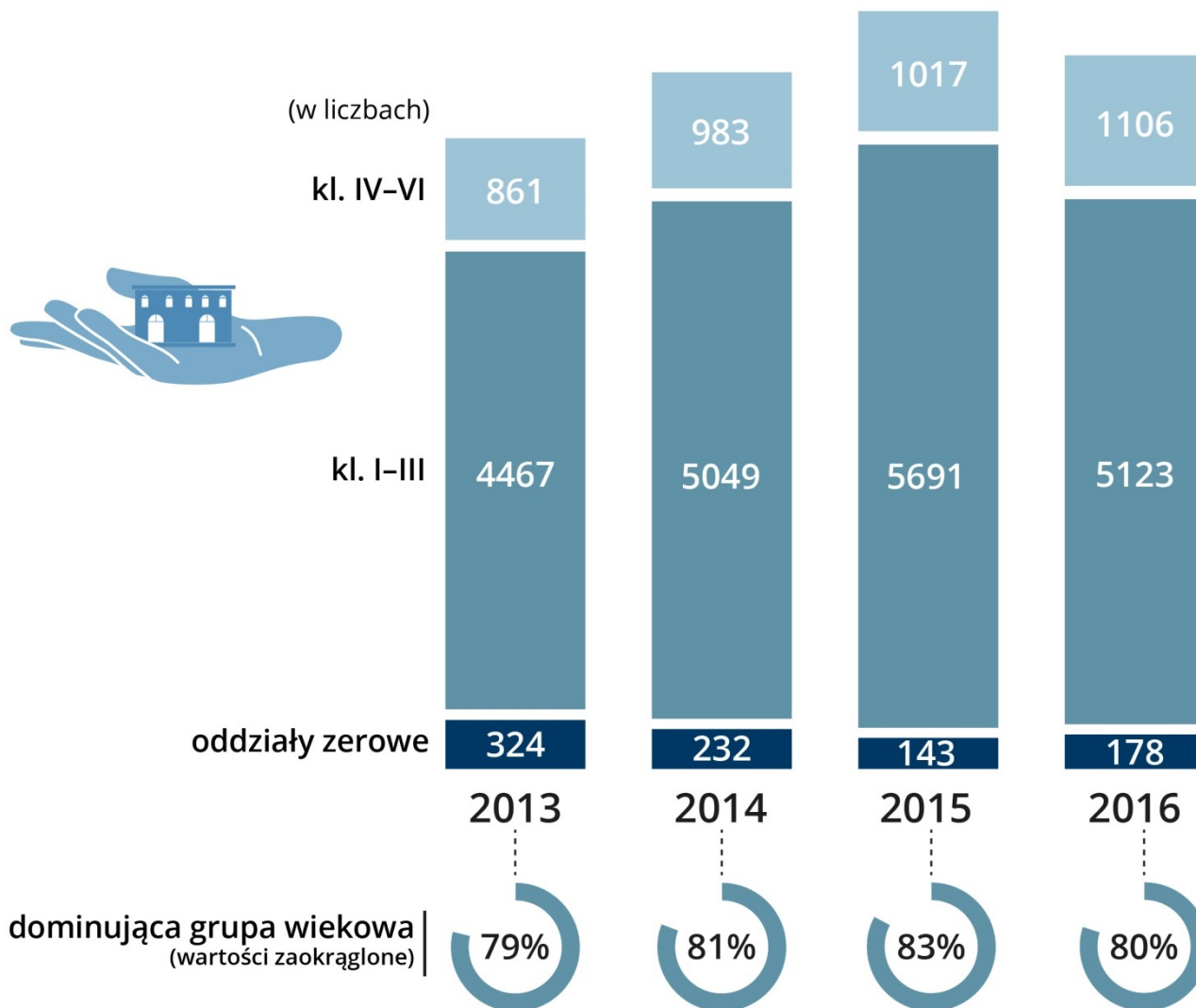
Art. 67 ust. 4.

Na zajęciach świetlicowych w szkole podstawowej pod opieką jednego nauczyciela nie może pozostawać więcej niż 25 uczniów.

Art. 67 ust. 5.

Świetlica w szkole podstawowej zapewnia zajęcia świetlicowe uwzględniające potrzeby edukacyjne oraz rozwojowe dzieci i młodzieży, a także ich możliwości psychofizyczne, w szczególności zajęcia rozwijające zainteresowania uczniów, zajęcia zapewniające prawidłowy rozwój fizyczny oraz odrabianie lekcji.

Struktura grup wiekowych dzieci zapisanych do świetlic szkolnych w latach szkolnych 2013-2016



Źródło: Opracowanie własne NIK na podstawie wyników kontroli (wg stanu na 30.09.2016 r.).

04 Co kontrolowaliśmy?

Czy nowe regulacje wpłynęły na zwiększenie dostępności do świetlic, poprawiły opiekę w świetlicach oraz wymogły działania w celu dostosowania zajęć do potrzeb i zainteresowań uczniów?

- Czy sposób organizacji zajęć świetlicowych pozwala na właściwą opiekę nad uczniami?
- Czy podczas zajęć świetlicowych uwzględnia się potrzeby edukacyjne i rozwojowe uczniów?
- Czy sprawowano skuteczny nadzór nad funkcjonowaniem świetlic szkolnych?

05 Kogo kontrolowaliśmy?

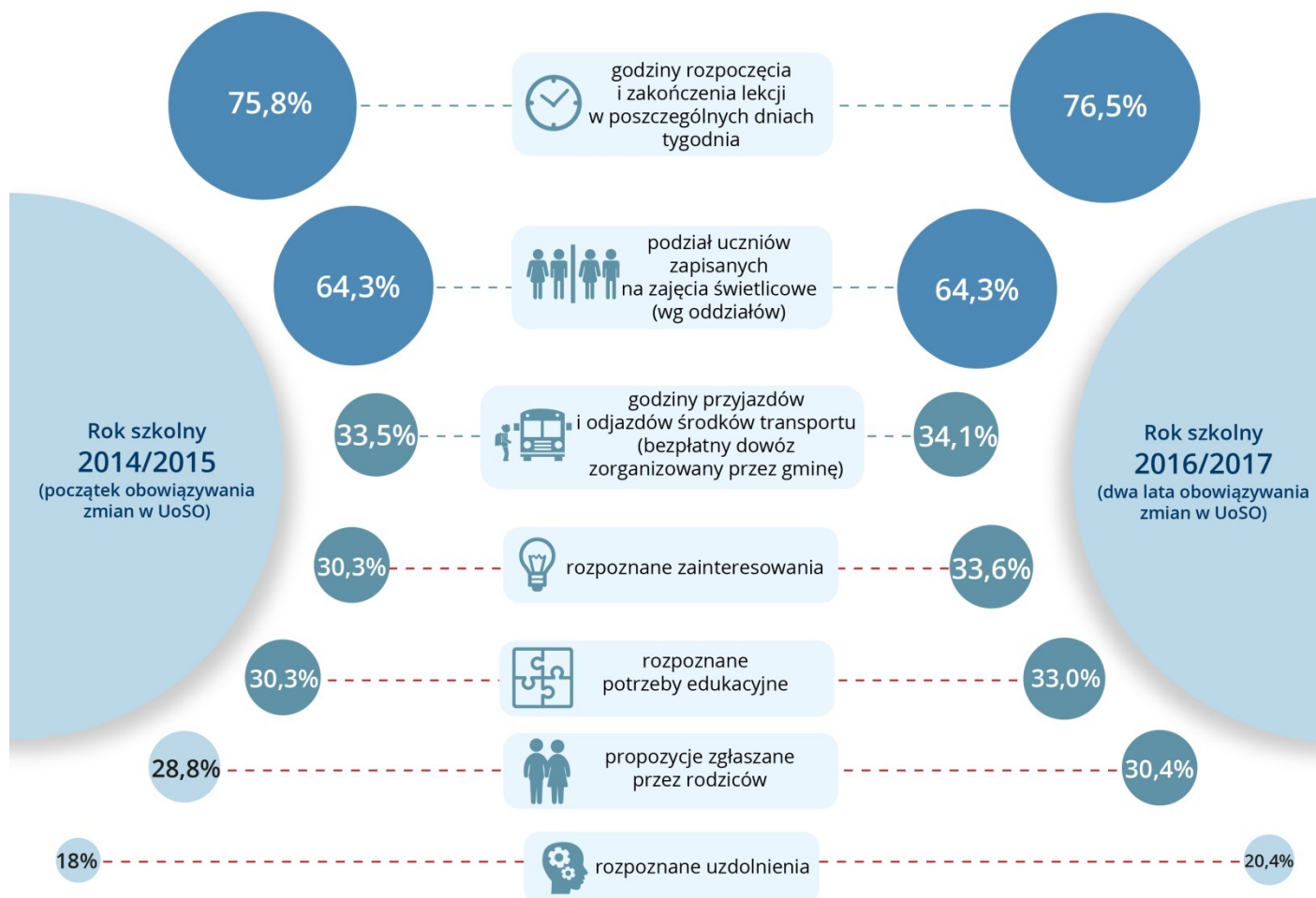
- Kuratoria Oświaty w:
 - Bydgoszczy,
 - Lublinie,
 - Rzeszowie,
 - Szczecinie.
- Po 8 publicznych szkół podstawowych z terenu województw:
 - kujawsko-pomorskiego,
 - lubelskiego,
 - podkarpackiego,
 - zachodniopomorskiego.
- Przeprowadzono badanie kwestionariuszowe, którymi objęto 2.663 publiczne szkoły podstawowe.

06 Stwierdzony stan – publiczne szkoły podstawowe

- Dominującymi kryteriami tworzenia grup wychowawczych były przede wszystkim godziny rozpoczęcia i zakończenia lekcji.
- Tylko w 3 kontrolowanych szkołach zaplanowano i zrealizowano zajęcia w grupach wychowawczych dla uczniów o wcześniej ustalonych potrzebach edukacyjnych i zainteresowaniach.
- W większości kontrolowanych szkół brakowało systemowych działań dotyczących rozpoznawania potrzeb edukacyjnych i zainteresowań uczniów w oparciu, o które można by organizować grupy wychowawcze oraz prowadzić zajęcia w świetlicy.

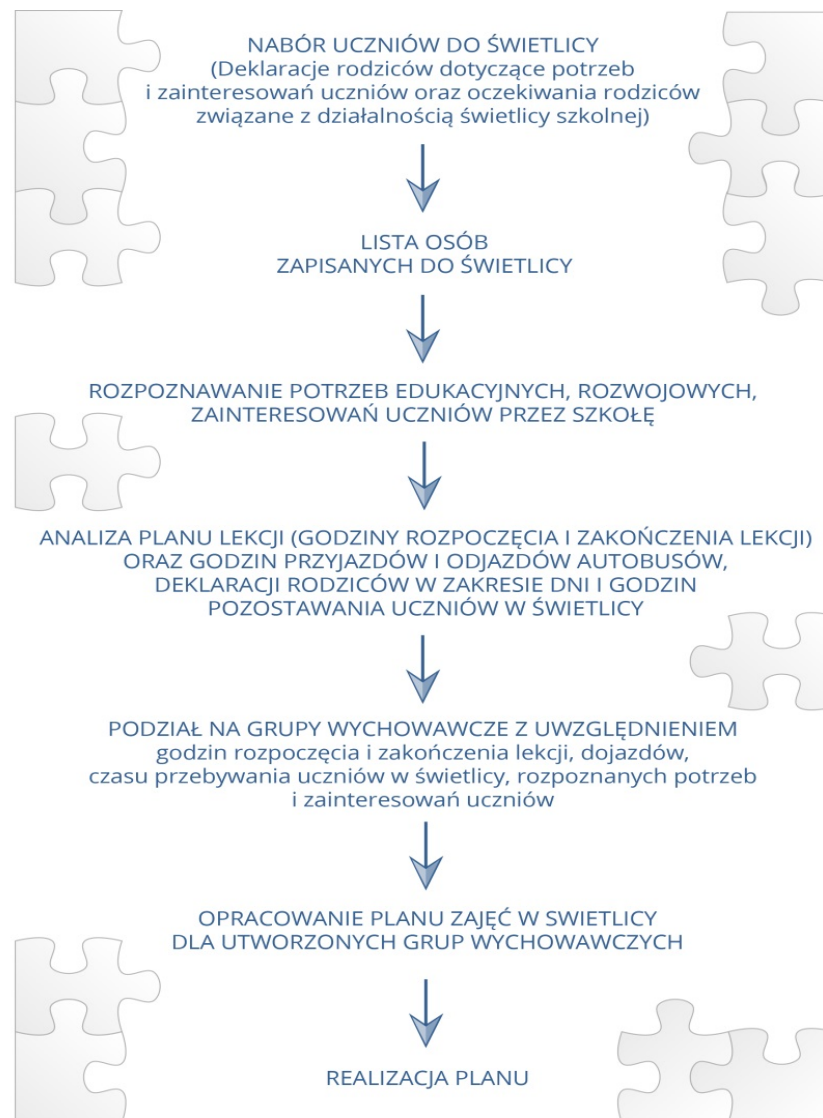
Stwierdzony stan – szkoły objęte badaniem kwestionariuszowym

GŁÓWNE KRYTERIA TWORZENIA GRUP WYCHOWAWCZYCH W ŚWIETLICACH SZKOLNYCH



Źródło: Opracowanie własne NIK na podstawie przeprowadzonego badania.

Przykładowy model tworzenia grup wychowawczych – szkoły podstawowe



09 Stwierdzony stan – publiczne szkoły podstawowe

NIK stwierdziła, że:

- w 2 szkołach nie wszyscy uczniowie, których rodzice złożyli wnioski, zostali przyjęci do świetlicy,
- w 8 szkołach w przepisach regulujących zasady naboru dzieci do świetlicy wprowadzono rozwiązania, które mogły utrudniać uczniom dostęp do świetlicy.

Na przykład niektóre szkoły, z naruszeniem art. 67 ust. 3 *Ustawy o systemie oświaty*, wprowadziły pierwszeństwo w naborze do świetlicy uczniów z klas I-III lub nie przewidywały możliwości przyjęcia uczniów z klas IV-VI.

- w 5 szkołach (z 32, tj. 15,6%) przekroczono maksymalną liczbę (25) uczniów pozostających pod opieką jednego nauczyciela, co było niezgodne z art. 67 ust. 4 *Ustawy o systemie oświaty*.

10 Stwierdzony stan – publiczne szkoły podstawowe

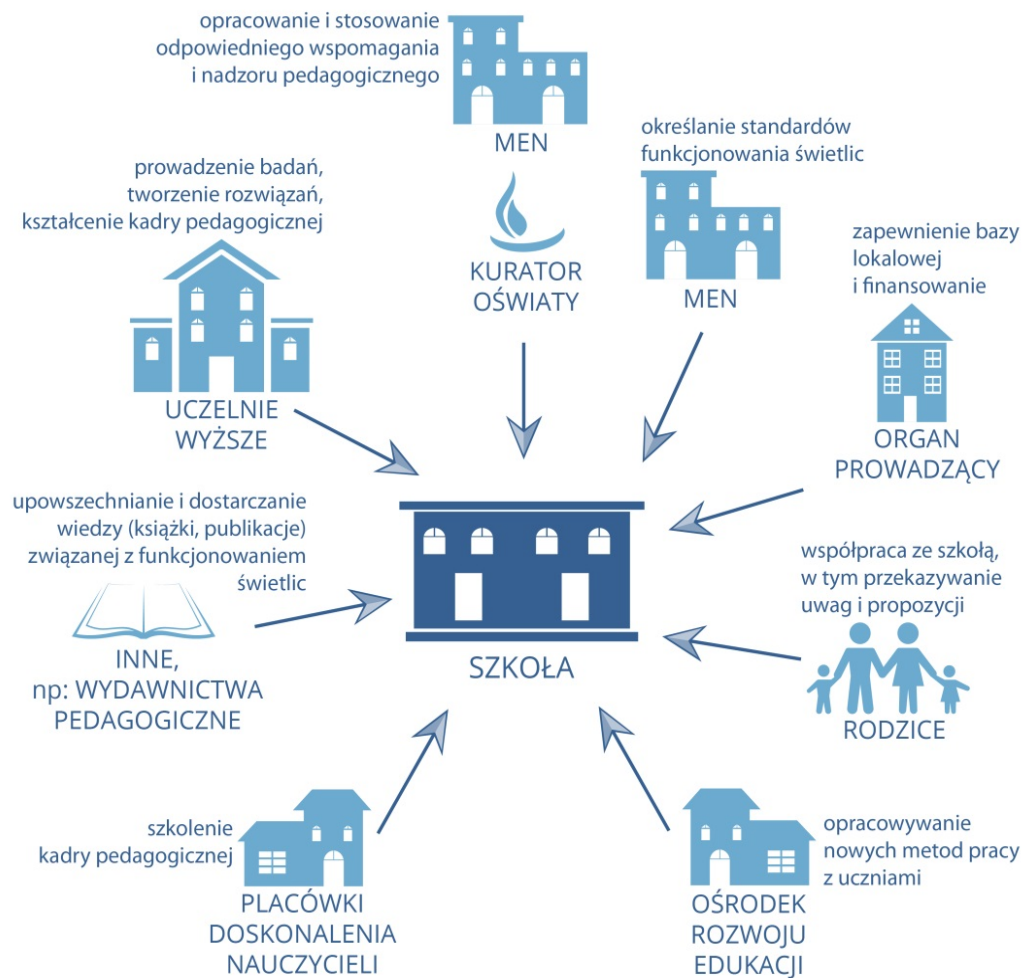
- W kontrolowanej grupie szkół ponad 40% uczniów przebywało w świetlicy ponad 3 godziny dziennie, tj. ok. 15 godzin w tygodniu.
- W grupie szkół, w których uczyło się od 400 do 700 uczniów, udział ten wynosił ponad 45%. W szkołach liczących powyżej 700 uczniów - 53%. Dla porównania, średni tygodniowy czas pobytu uczniów na lekcjach wynosił ok. 25 godzin.
- W niewystarczający sposób uregulowane zostały zasady odpowiedzialności za bezpieczeństwo ucznia zapisanego do świetlicy podczas jego drogi ze świetlicy na lekcje i z lekcji do świetlicy. Np. w 10 szkołach nie wskazano osób odpowiedzialnych za sprawowanie w tym czasie opieki nad uczniem. Ponadto 23 szkoły nie określiły sposobu informowania wychowawców świetlicy o nieobecnościach ucznia na lekcjach. Na podstawie przeprowadzonych przez NIK oględzin ustalono, że w wybranym dniu 34% zapisanych uczniów nie było w świetlicy, a wychowawcy w większości przypadków nie znali przyczyn ich nieobecności.

11 Stwierdzony stan – kuratoria oświaty

- Kuratorzy oświaty, w ramach sprawowanego nadzoru pedagogicznego nad szkołami przeprowadzali m.in.:
 - ewaluacje całościowe (w ramach prowadzonej ewaluacji danej szkoły ocenie powinna być również poddana działalność świetlicy szkolnej),
 - kontrole planowe.
- Nadzór pedagogiczny kuratorów oświaty nie obejmował jednak treści i sposobu prowadzenia zajęć w świetlicy, co wynikało z niedostosowania do tego celu narzędzi informatycznych opracowanych przez Ministra Edukacji Narodowej.

- Minister Edukacji Narodowej nie określił (np. w formie standardów, wytycznych lub zaleceń) sposobu realizacji przez szkoły wprowadzonych zmian dotyczących funkcjonowania świetlic szkolnych.
- Szkoły nie otrzymały także w tej dziedzinie pomocy ze strony kuratorów oświaty.
- Ustalenia kontroli wskazują, że dyrektorzy szkół uznali zmianę *Ustawy o systemie oświaty* jedynie za doprecyzowanie dotychczasowego modelu działania świetlicy.

Podmioty mogące wspierać szkołę w prowadzeniu zajęć w świetlicy (przykładowe działania)



W ocenie NIK, w świetlicach większości skontrolowanych szkół prawidłowo realizowano funkcje opiekuńcze.

Natomiast znacznej części uczniów zapisanych do świetlic, nie zapewniono możliwości uczestniczenia w zajęciach, które uwzględniałyby rozpoznane, indywidualne zainteresowania i potrzeby edukacyjne, których realizacja wpłynęłaby na rozwój psychofizyczny poszczególnych uczniów.

- Określenie sposobów realizacji przez dyrektorów szkół wymogu uwzględniania w zajęciach w świetlicy, prowadzonych w grupach wychowawczych, potrzeb edukacyjnych, rozwojowych, możliwości psychofizycznych oraz zainteresowań uczniów.
- Modyfikację stosowanych narzędzi nadzoru pedagogicznego, w celu sprawdzania jakości zajęć prowadzonych w świetlicy.
- Rozważenie ustalenia minimalnej powierzchni przypadającej na jednego ucznia uczestniczącego w zajęciach w świetlicy.

- Doprecyzowanie art. 155 ustawy Prawo oświatowe, poprzez wskazanie, że po dobrowolnym przekazaniu szkole przez rodziców w formie pisemnej, wrażliwych danych osobowych ucznia (w szczególności o jego stanie zdrowia) wraz z dołączoną zgodą na ich przetwarzanie, zamieszczanie tego rodzaju informacji w wewnętrznej dokumentacji szkoły (z zachowaniem pełnego bezpieczeństwa danych), do której uczęszcza dziecko, nie wymagałoby uzyskania przez szkołę wyraźnej, dodatkowej pisemnej zgody rodzica.
- Zmiany § 11 ust. 2 Rozporządzenia w sprawie dokumentacji poprzez: wprowadzenie zwrotu: „w szczególności” tak, aby katalog informacji o uczniu, które mogą być ujęte w dzienniku zajęć w świetlicy był otwarty - dopuszczenie także innych, niż obecnie stosowane, dogodniejszych form zapisywania godziny przyścia i wyjścia ucznia.

17 Wnioski – pozostałe

Do dyrektorów szkół, m.in. o:

- zapewnienie pozostawania pod opieką jednego nauczyciela nie więcej niż 25 uczniów,
- umieszczanie w dzienniku zajęć w świetlicy danych wymienionych w § 11 rozporządzenia w sprawie dokumentacji,
- przetwarzanie danych osobowych dotyczących zdrowia dzieci wyłącznie po uzyskaniu zgody, wyrażonej na piśmie od rodzica lub opiekuna prawnego dziecka.



Najwyższa Izba Kontroli

Delegatura w Szczecinie